

Notice développée conjointement par le Conseil national de l'Ordre des architectes et la Direction Générale de la Sécurité Civile et de la Gestion des Crises (Ministère de l'intérieur, Direction des sapeurs pompiers, Sous-direction des services d'incendie et des acteurs du secours)

## NOTICE DESCRIPTIVE DE SECURITE

### pour tous les ERP du 1er groupe et les ERP du 2ème groupe (5ème catégorie) avec locaux à sommeil. (Arrêté du 25/06/1980 modifié – Arrêté du 22/06/1990 modifié)

La présente notice descriptive (article R.123-22 du CCH et GE 2 §1) constitue la pièce n°3 des bordereaux de pièces du dossier destiné à la vérification de la conformité aux règles de sécurité incendie:

- de la demande d'autorisation de construire, d'aménager ou de modifier un ERP (autorisation de travaux) : document Cerfa n°13824 ;
- du dossier spécifique du permis de construire (PC 39 et PC 40) ou du permis d'aménager (PA50 et PA51) permettant de vérifier la conformité des ERP aux règles d'accessibilité et de sécurité contre l'incendie et la panique (pièce annexe du document Cerfa n°14570).

**Afin de permettre une instruction dans les conditions optimales**, l'ensemble des documents ci-après seront remis aux services chargés de l'instruction des dossiers en complément de la présente notice descriptive de sécurité :

↳ La présente notice **datée et signée par le maître d'ouvrage** ;

↳ Les autres pièces prévues à l'article GE 2 §1 :

**- pièce 4 des documents cerfa :**

Un plan de situation, des plans de masse et de façades des constructions projetées faisant ressortir :

- les conditions d'accessibilité des engins de secours ;
- les largeurs des voies et les emplacements des baies d'intervention pompiers
- la présence de tout bâtiment ou local occupé par des tiers.

**- pièce 5 des documents cerfa:**

Des plans de coupe et des plans de niveaux, ainsi qu'éventuellement ceux des planchers intermédiaires aménagés dans la hauteur comprise entre deux niveaux ou entre le dernier plancher et la toiture du bâtiment, faisant apparaître notamment :

- les largeurs des passages affectés à la circulation du public tels que dégagements, escaliers, sorties ;
- la ou les solutions retenues pour l'évacuation des personnes de chaque niveau de la construction en tenant compte des différentes situations de handicap ;
- les caractéristiques des éventuels espaces d'attente sécurisés.

**- pièce 6 des documents cerfa :**

La ou les demande(s) de dérogation(s) éventuelle(s), la ou les fiche(s) explicative(s) et tous les documents utiles à leur justification. »

↳ Le pétitionnaire pourra remplir une notice par établissement isolé les uns des autres au sens de l'article GN 3.

↳ Pour les établissements spéciaux (parcs de stationnement, chapiteaux tentes et structures, etc.) rattachés à un ERP, la rédaction d'un chapitre spécifique est préconisée dans la présente notice.

### **Rappel des règles de demande de dérogation**

(Article R 123-13 du Code de construction et de l'Habitation et article GN 4 du règlement de sécurité)

Les dérogations accordées ne peuvent avoir pour effet de diminuer le niveau de sécurité des personnes assuré par le respect des mesures réglementaires de prévention.

Lorsque le projet nécessite une demande de dérogation au présent règlement, le dossier doit comporter pour chaque demande une fiche indiquant notamment :

- ❖ les règles auxquelles le demandeur souhaite déroger (références articles et libellé du point de la règle concernée),
- ❖ les éléments du projet auxquels elles s'appliquent (localisation sur les plans)
- ❖ la justification des demandes ;
- ❖ les mesures compensatoires proposées.

Important : l'ensemble de ces documents constitue la pièce n°6 des bordereaux de dépôt des pièces jointes au titre des documents Cerfa.

N.B : Les présentes déclarations engageant le maître d'ouvrage, toute notice **non signée** ne saurait être examinée par les services compétents.

### **Dénomination de l'établissement :**

#### **Pompes Funèbres Intercommunales de la Saintonge**

Projet d'extension pour un hall des cérémonies & d'un édicule technique.

### **Adresse principale :**

2 Rue Docteur Armand Trousseau, 17100 SAINTES  
Section DN, parcelle n°178 - pour une superficie de 8839m².

### **Maîtrise d'ouvrage (Nom ou raison sociale) :**

Pompes Funèbres Intercommunales de la Saintonge  
Alyne Pacha  
2Rue Docteur Armand Trousseau, 17100 Saintes  
Téléphone : 05.46.93.17.71.

### **Maîtrise d'œuvre:**

MG+ Architectes,  
9a Rue de Courbiac  
17100 Saintes

### **Organisme de contrôle et missions confiées:**

Alpes Contrôles – Mr Archimbaud - 06 77 36 68 11  
7 Av. du Général de Gaulle  
17440 AYTRE LA ROCHELLE

### **Personne à contacter pour obtenir des précisions sur mon projet ou solliciter des documents ou complémentaires :**

Nom : Lesueur mathieu.....  
Qualité vis-à-vis du projet : Collaborateur d'architecte.....  
Coordonnées téléphoniques 05 46 91 46 00.....  
Adresse électronique : agence@mgarchitecture.fr

### **Descriptif des activités envisagées dans l'établissement recevant du public:**

L'établissement existant possède une activité de crématorium et de pompes funèbres.

## **I - Descriptif synthétique du projet ou des travaux :**

Le projet porte sur deux interventions distinctes au sein de l'espace dédié à l'activité de crématorium, situé dans un ensemble de bâtiments de plain-pied.

- **La première intervention** concerne la construction d'un hall en extension de la salle de cérémonie. Cet agrandissement a pour objectif d'augmenter la capacité d'accueil, notamment pour les personnes assistant à la cérémonie debout. Une retransmission en direct sur écran permettra aux présents dans le hall de suivre le déroulement de la cérémonie.
- **La seconde intervention**, non accessible au public, prévoit l'aménagement d'un volume en surélévation sur la toiture, destiné à accueillir des équipements techniques, notamment un système de filtration, dans un édicule spécifique. Le projet inclut également l'installation d'un **deuxième four** dans le local existant, portant le total à deux fours après réalisation.

### **1.1 - Classement proposé à la commission à l'issue des travaux réalisés :** (CCH R 123.18 à R123-21)

Les activités et les effectifs sont établis en application du règlement de sécurité (article R2, déclaratif).

#### **Classement existant:**

*Type (activité principale et annexes):* **L & M**    *Catégorie :* **5**    *Effectifs (public / personnel) :* **Inconnu**

#### **Détail du classement et de l'effectif proposé pour les parties Crématorium et Pompes funèbres**

Pour la partie **crématorium**, le classement proposé est en **type L**, correspondant à une **salle polyvalente**.

Le fonctionnement lors d'une cérémonie, les familles sont tout d'abord accueillies depuis l'extérieur dans le hall d'accueil, puis orientées vers les espaces d'attente assis avant le début de la cérémonie. Ensuite, le public est dirigé soit vers la salle de cérémonie principale, soit vers le hall des cérémonies, extension conçue pour accueillir des personnes debout, avec retransmission en direct sur écran.

Il convient de préciser que le hall d'accueil joue un rôle de transition uniquement, au début et à la fin de la cérémonie. Aucune personne n'y reste pendant la cérémonie, ce n'est donc pas un espace d'accueil supplémentaire au sens réglementaire. Les personnes présentes dans le hall des cérémonies et la salle principale constituent un seul et même public.

À l'issue de la cérémonie, les proches quittent les lieux via le hall, avec la possibilité, sur demande exceptionnelle, d'assister à la crémation dans la salle de présentation, un espace spécifique non systématiquement accessible.

Pour la partie **pompes funèbres**, **aucun travaux n'est prévu** dans le cadre du présent projet. Cette partie relève d'une activité de **type W (bureaux)**, correspondant à des **services funéraires** administratifs et un **type T pour un show-room**.

Le public est reçu par les 2 conseillers funéraires, qui accueillent individuellement chaque famille. Les personnes sont ensuite orientées vers le show-room, espace d'exposition dédié au choix des articles funéraires (urnes, cercueils, ornements...).

Enfin, les salons funéraires constituent des espaces de recueillement réservés aux familles, permettant de se recueillir auprès du défunt avant les obsèques. Ces salons, accessibles sur rendez-vous, accueillent généralement une seule famille à la fois, dans un cadre intimiste et respectueux. Ils ne participent pas à l'activité du crématorium, ni à l'accueil simultané du public au sens des règles d'effectif.

Niveaux	Types d'activités exercées	Pour une activité donnée		Effectif du public	Effectif du personnel
		Surfaces /nombres	Mode de calcul (pers/m², déclaratif, places, etc)	par niveau	Par niveau
	Hall des cérémonies (projet)	40 m²	1 personnes/m²	40 Pers	
	Salles des cérémonies (existante)	28,5ml	1Place/0.50ml	57 Pers	
<u>RDC</u>	<b>Crématorium : TYPE L-Salle polyvalente</b>			<u>Total= 97 Pers</u>	
	Salons funéraires & reconnaissance des corps (existants)	5 U	5 personnes/pièce (Déclaratif)	25 Pers	
	Pompes funèbres – bureaux conseillés & accueil (existants)	78.69m²	1peronnes/10m²	8 Pers	
<b>RDC</b>	<b>Pompes funèbres : Type W-Bureaux</b>			<u>Total= 33 Pers</u>	
	Espace d'exposition (existant)	30.30 m²	1personne/9m²	4 Pers	
<b>RDC</b>	<b>Type T: Show-room funéraires</b>			<u>Total= 4 Pers</u>	
		<b>Effectif</b>		<u>134</u>	<u>15 personnes</u>
		<b>Effectif public et personnel (*)</b>		<b>TOTAL = 134</b>	

### Classement projeté :

Type (activité principale et annexes): **L & W et T** Catégorie : **5** Effectifs (public / personnel) : **134 personnes**

## II - Construction (CO 1 à CO 60- R6 à R12)

### - Conception et desserte (CO 1 à CO 5)

- L'établissement est desservi par une voie engins de 7m, qui conduit à l'accès principale accessible aux publics. Puis une seconde voie d'accès à l'espace technique de 4.00m de largeur et un espace de manœuvre (voir plan de masse) .
- 2 façades accessibles : façade EST depuis le stationnement et les façade Ouest depuis la voie d'accès technique.
- Hauteur du plancher bas du derniers niveau : sans objet, bâtiment de plain de pied.
- Les sorties principales de l'établissement donnent sur des passages de 180cm de large ou de 140 cm de large minimum, conduisant aux voie piétonne et engins

### - Isolement par rapport aux tiers (CO 6 à CO 10)

Tiers le plus proche (Bureaux) est situé en mitoyenneté Nord à plus de 5.00m.

### - Résistance au feu des structures (CO 11 à CO 15 – R6)

- La structure sera SF 1/2h et les planchers CF 1/2h pour l'extension du hall des céromonies.
- De plus, selon l'article D2223-107 du code des collectivités territoriales régissant les Crematorium;
- les murs de la salle du four-filtration et de la salle d'introduction sont SF / CF 2h

-L'édicule technique construit en surélévation sera SF / CF 2h (structure acier recouverte d'un flocage et d'un parement de finition en intérieur de type placo)

- Le Plafond la salle du four-filtration et de la salle d'introduction sont CF 2h protégeant les structures en fermette de la charpente.

#### **- Couvertures (CO 16 à CO 18)**

Hall des cérémonies :

- La toiture inaccessible est en étanchéité bitumineuse + TMS sur plancher collaborant béton : matériaux M0

- Pour le hall des cérémonies, seule partie de l'établissement recevant une toiture en plancher collaborant, la charpente et la couverture seront rendues SF/CF 1/2h par flocage ou par mise en œuvre d'un écran de degré CF 1/2h.

Edicule technique :

-Bac acier de type panneau sandwich en laine de roche ép :120mm, CF 2h00 de type « Firesteel FT Coupe-feu »

#### **- Façades (CO 19 à CO 22)**

Pour cet ERP occupant partiellement le bâtiment, à simple rez-de-chaussée, isolé de tout tiers, et ne comportant pas de locaux à sommeil, aucune résistance au feu particulière n'est exigée.

Les revêtements extérieurs des façades, les éléments d'occultation des baies, les menuiseries et les éléments transparents des fenêtres seront de Catégorie M3 minimum

#### **- Distribution intérieure et compartimentage (CO 23 à CO 26)**

Hall des cérémonies :

Aucun cloisonnement.

Doublage : plaque de plâtre type BA 18 de chez PLACO ou équivalent + Isolant LDV + ossature métallique

Un plafond en plaque de plâtre perforé et une laine minérale 50mm

Blocs portes âme pleine standard entre la salle des cérémonies et le hall construit.

Salle technique de crémation (fours + équipements) :

Les cloisonnements de la salle du four/ filtration et de la salle d'introduction sont existantes en blocs de parpaings enduits et présentent un degré CF 2h. Deux percements pour la mise en place de deux portes coupe-feu 1/h + FP dans le mur de refend entre la salle technique de crémation et la salle d'introduction.

Edicules réalisé en structure acier recouvert d'un écran intérieur de degré CF 2h ( Parois verticales et horizontales).

#### **- Solutions retenues pour l'évacuation des personnes en situation de handicap pour chaque niveau de la construction (GN 8):**

##### **- Espaces d'attente sécurisés ou solutions équivalentes, sauf cas d'exonération : (GN 10, CO 34 §6, CO 57 à CO 60).**

Le bâtiment comporte de nombreuses sorties sur l'extérieur praticables et de plain-pied permettant aux personne en situation de handicap de quitter l'établissement et de s'éloigner en toute sécurité. ( Voir plan RDC)

- **Locaux non accessibles au public, locaux à risques particuliers** (CO 27 à CO 29)

Dans le cadre du projet on identifie une zone à risque :

Locaux à risques importants. → avec Cloisons CF 2h et portes CF 1h munies de ferme-portes

Salle du Four / Filtration (surface de : 64.81 m2)

Salle d'introduction (surface de : 44 m2)

- **Conduits et gaines** (CO 30 à CO 33)

–Sans Objet , ERP à simple Rez-de-chaussée

- **Dégagements** (CO 34 à CO 56) (R13 à R17.

Calcul des dégagements par niveau	Effectif par niveau	Effectif cumulé	Dégagements réglementaires		Dégagements prévus	
			Nombre de sorties	Nombre d'unités de passage	Nombre de sorties	Nombre d'unités de passage
Espace Crématorium						
RDC Projet Hall cérémonies	40Pers		2	1UP + 1acc	2	3UP+1ACC
RDC Existant Salle des cérémonies	57Pers		2	2UP	2	3UP
<b>TOTAL RDC</b>	<b>97</b>		<b>4</b>	<b>3UP + 1acc</b>	<b>4</b>	<b>6UP+1ACC</b>

Des indications bien lisibles de jour et de nuit baliseront les cheminements empruntés par le public pour l'évacuation de l'établissement et être placées de façon telle que, de tout point accessible au public, celui-ci en aperçoive toujours au moins une, même en cas d'affluence.

Les issues prises en comptes sont éloignées de plus de 5m.

Les portes faisant office d'issue de secours s'ouvrent dans le sens de l'évacuation et par une manœuvre simple.

Les couloirs sont désenfumés

- **Locaux recevant du public installés en sous-sol** (articles CO 39 et CO 40)

Sans objet.

**Tribunes et gradins non démontables** (CO 61, AM18)

Sans objet.

**III - Aménagements intérieurs** (AM 1 à AM 19 – R18)

**Portes**

Les blocs-portes possédant 2 vantaux seront équipés de ferme porte et munis de sélecteur de fermeture permettant la fermeture complète des vantaux.

La battant de service des blocs-portes à deux vantaux offrira une largeur de passage libre de 90 cm.

Manoeuvre des portes

Les portes des locaux recevant plus de 50 personnes et celles donnant sur l'extérieur, s'ouvriront dans le sens de la sortie.

Dans les locaux et les dégagements (\*)

#### **Aménagements :**

Les revêtements muraux seront : M2 ou C-S3,d0 Sans Objet

Revêtements sol M4 ou DFL-S2 Sans Objet

Revêtements plafond M1 ou B-S3,d0 Sans Objet

(\*) ou classement équivalent en euroclasses.

- **Eléments de décoration** (AM 9, AM 10). Spécifier le degré en réaction au feu.

- Les éléments de décoration en relief fixés sur les parois des locaux (moins de 20% de la superficie totale de ces parois) seront de classement M 3 ou C, s3 d0.

- **Tentures, portières, rideaux, voilages** (AM 11 à AM 14). Spécifier le degré en réaction au feu.

-Les éventuels rideaux de l'alcôve de la salle de cérémonies seront de classement M2 ou C, s3 d0.

- **Gros mobiliers, agencement principal, aménagements de planchers en superstructures** (AM 15 à AM 19).

Spécifier le degré en réaction au feu.

- Le mobilier sera de classement : M 3 ou D s1, D0.

#### **IV - Désenfumage (DF 1 à DF 10 – R19)**

Conformément aux dispositions des articles DF 1 à DF 10 du règlement de sécurité contre l'incendie applicable aux ERP du 1er groupe, l'établissement est équipé d'un système de désenfumage naturel.

Ce système est mis en œuvre au moyen de 7 exutoires en toiture installés dans les circulations principales de l'établissement. Ces exutoires sont répartis de manière homogène, avec un espacement de 9,35 mètres entre chaque point de désenfumage, permettant une couverture efficace des zones à désenfumer.

La surface totale utile de désenfumage est de 7 m<sup>2</sup>, soit 1 m<sup>2</sup> par exutoire, conformément aux exigences réglementaires relatives aux surfaces et distances d'implantation.

Chaque exutoire est associé à une amenée d'air en partie basse, assurant une bonne circulation de l'air lors de l'évacuation des fumées en cas d'incendie. Le déclenchement du dispositif se fait via un système de commande manuelle situé à proximité immédiate des accès, conformément aux prescriptions des articles MS 54 et DF 7.

À noter que seul le désenfumage des circulations est mis en œuvre. Les salles accessibles au public (salle de cérémonie, accueil, etc.) ont chacune une surface inférieure à 100 m<sup>2</sup> et ne sont donc pas soumises à l'obligation de désenfumage au sens de la réglementation en vigueur.

Le plan d'implantation des exutoires et des commandes figure en annexe de la présente notice (voir plan d'évacuation en fin de document

#### **V - Chauffage, ventilation, réfrigération, conditionnement d'air, production de vapeur et d'eau chaude sanitaire (CH 1 à CH 58 – R20 à R23)**

- Le rafraîchissement et le chauffage de ces locaux sera assuré par une climatisation de type « Split système », avec cassettes plafonnieres ou consoles murales. Les unités extérieures seront positionnées en toitures terrasses, masqués par les acrotères hauts.

L'installation de ventilation de confort respectera les articles CH 29 à CH 40

Les réseaux de ventilation mécanique contrôlée (VMC) qui assureront l'extraction mécanique de l'air dans les locaux à pollution spécifique (salle d'eau, WC, ...) respecteront les prescriptions des articles CH41 à CH43.

#### **VI - Installation aux gaz combustibles et aux hydrocarbures liquéfiés (GZ 1 à GZ 30)**

- Le gaz n'est prévu utilisé que pour le fonctionnement des 2 Fours de crémation.

La puissance nécessaire pour le four existant est de 900Kw et le four supplémentaire 640 Kw pour un total de 1540kW.

Ce réseau gaz est commandé par une vanne de coupure d'urgence sous verre dormant placée en façade sur la cour de service à proximité de l'accès de service. ( Voir plan)

## **VII - Installations électriques (EL 1 à EL 23 – R24 à R25)**

- Les installations électriques de l'extension du hall et de l'édicule seront réalisées en respect du règlement de sécurité (articles EL et EC) et de la norme NF C 15-100.
- La puissance du four installé comprend une alimentation pour 70Kw.
- Un bouton poussoir d'arrêt d'urgence des installations électriques est existant dans le bureau et la façade de service à L'ouest et sera conservé. (Voir plan)

## **VIII- Eclairage (EC 1 à EC 12 – R26 à R27)**

- L'établissement disposera d'un éclairage de sécurité permettant d'assurer l'évacuation des personnes en cas d'interruption accidentelle de l'éclairage normal. Il sera notamment installé dans le dégagement général et dans les locaux. Cet éclairage de sécurité sera réalisé conformément à l'article EC9.
- L'éclairage de sécurité est assuré par des blocs autonomes (BAES) conformes aux normes et positionnés au-dessus des issues.
- Dans les salles de cérémonies et le hall des cérémonies pouvant accueillir plus de 50 personnes, il sera prévu une éclairage d'ambiance par blocs autonomes garantissant un flux lumineux minimum de 5 lumens par mètre carré.

## **IX - Ascenseurs, escaliers mécaniques, trottoirs roulants (AS 1 à AS 11)**

Sans objet

Un moyen efficace permettra de donner l'alarme, depuis l'intérieur de la cabine, au service de surveillance ou à un responsable désigné par l'exploitant.

Des consignes précises seront établies et affichées à chaque niveau, par l'exploitant, en ce qui concerne notamment l'utilisation des ascenseurs et des locaux d'attente. Ces derniers, ainsi que leur chemin d'accès, doivent être parfaitement signalés.

L'ascenseur fera l'objet d'une vérification, fonctionnement compris, par un organisme agréé, dans les conditions prévues à la section II du chapitre I<sup>er</sup> du présent titre tous les cinq ans et avant leur remise en service faisant suite à une transformation importante.

## **X - Appareils de cuisson destinés à la restauration (GC 1 à GC 20 – R28 à R29)**

Sans objet.

## **XI - Moyens de secours (MS 1 à MS 74 – R30 à R33)**

- **Moyens d'extinction** (MS 4 à MS 40)

Des extincteurs portatifs à eau pulvérisée de 6 litres minimum à raison d'un appareil tous les 200 m<sup>2</sup> avec une distance maximale de 15 m pour atteindre un extincteur, des extincteurs appropriés aux risques d'incendie.



Voir plan de sécurité incendie.

Bouches et poteaux d'incendie, points d'eau : *Poteau incendie à moins de 200m*

Robinetts d'incendie armés, colonnes sèches, colonnes en charge : *Sans objet*

Installations d'extinction automatique à eau (de type sprinkler ou par brouillard d'eau) : *Sans objet*

Installations d'extinction automatique (ou à commande manuelle) : gaz, poudre, etc.: *Sans objet*

Déversoirs ponctuels, éléments de construction irrigués, rideaux d'eau, etc. : *Sans objet*

- **Dispositions visant à faciliter l'action des sapeurs-pompiers** (MS 41 à MS 44)

Plan d'intervention de l'établissement

- **Surveillance de l'établissement/Service de sécurité incendie (effectif et qualification )** (MS 45 à MS 52)

Personnel formé à la conduite à tenir en cas d'incendie et exercices d'évacuation périodiques sous la responsabilité du chef d'établissement)

- **Système de sécurité incendie : catégorie A-B-C-D-E** (MS 53 à MS 60 R30 à R33)

Le système SSI de catégorie A avec équipement d'alarme de type 1 est déjà en place une mise à jour du système est envisagé pour la création du hall et l'édicule technique.

- **Système d'alerte** (MS 70)

En application de l'article (Arrêté du 24 septembre 2009) « MS 70 », la liaison avec les sapeurs-pompiers sera réalisée par téléphone urbain.

Des exercices pratiques d'évacuation auront lieu au cours de l'année scolaire ou universitaire ; lorsque l'établissement comporte des locaux réservés au sommeil, des exercices de nuit seront également être organisés ; le premier exercice doit se dérouler durant le mois qui suit la rentrée.

Ces exercices ont pour objectif d'entraîner les élèves et le personnel sur la conduite à tenir en cas d'incendie.

Pour cela, ils doivent être représentatifs d'une situation réaliste préparée à l'avance et être l'occasion d'une information des élèves et du personnel.

Les conditions de leur déroulement et le temps d'évacuation doivent être consignés sur le registre de sécurité. »

**XII – DEMANDE(S) DE DEROGATION (ADAPTATION DES REGLES DE SECURITE (R123-13 et GN 4)) :**

Cette partie et les fiches annexées constituent la pièce numéro 6 du dossier spécifique du permis de construire (cerfa 14570-ERP) et de l'autorisation de travaux (cerfa 13824).

Nombre : 0

**Voir fiche(s) annexée(s) au présent document.**

*Je soussigné, Mme Pacha Alyne représentante des Pompes Funèbres Intercommunales de la Saintonge ( Maître d'ouvrage), m'engage à respecter les dispositions édictées dans la présente notice et m'engage à respecter les règles générales de construction, prise en application du chapitre 1er du titre 1er et du livre 1er du Code de la Construction et de l'habitation.*

*Date et signature*

# PLAN D'EVACUATION

1/10 MB Nov. 15

## INCENDIE

RESTEZ CALME NE CEDEZ PAS A LA PANIQUE



DECLENCHEZ L'ALARME prévenez votre entourage.



Prévenez d'urgence

le : 18  
ou : 112



Attaquez le feu **sans** prendre de risques.



BAISSEZ VOUS dans la fumée l'air frais est près du sol.



VOUS NE POUVEZ PAS QUITTER LES LIEUX :

Manifestez votre présence aux fenêtres, protégez la porte en la mouillant et la calfeutrant.



SECOURS EXTERIEURS

le : 18  
ou :

Chargés d'intervention :

## EVACUATION



EN CAS D'ALARME



RESTEZ CALME Sortez sans précipitation ni panique



COUPEZ les sources d'énergie (gaz électrique) FERMEZ portes et fenêtres.



SUIVEZ LES INSTRUCTIONS du personnel chargé de l'évacuation.



NE REVENEZ PAS EN ARRIERE sans l'avis du personnel d'évacuation ou des pompiers.

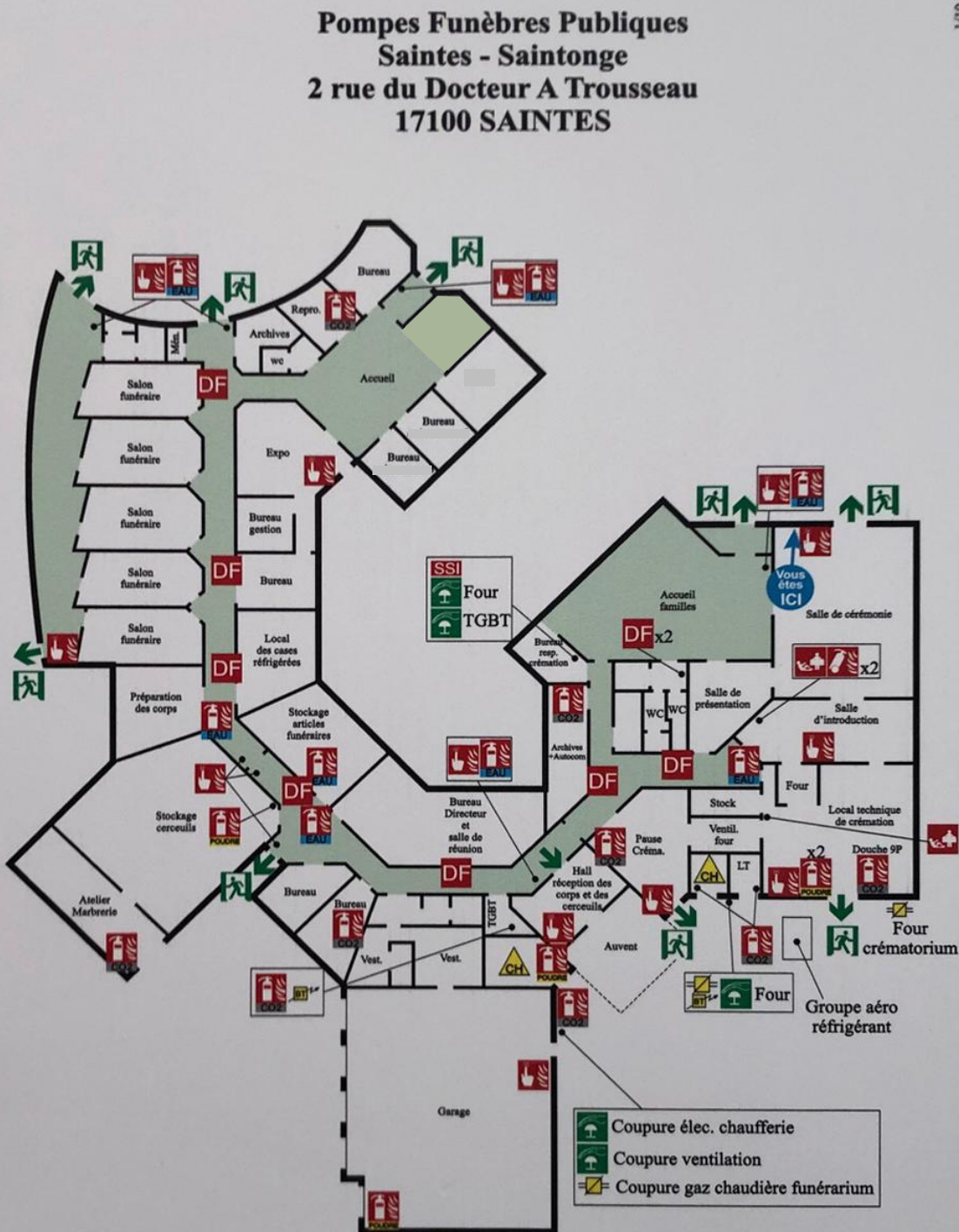


UTILISEZ les escaliers, n'empruntez surtout pas les ascenseurs.

Point de rassemblement :



Chargés d'évacuation :



## LEGENDE

Conforme NF X08-070

- Extincteur eau
- Extincteur CO2
- Extincteur poudre
- Extincteur sur roues

- Boitier alarme
- Arrêt d'urgence
- Commande désenfumage
- Robinet vanne gaz

- Coupure électrique
- Chaufferie
- Couverture anti-feu
- Evacuation/sortie